



Maison de l'Europe
Rennes - Haute Bretagne



EUROPE DIRECT
Rennes · Bretagne

Rapport d'activité

2025



Sommaire

1. Informer les Breton·ne·s sur l'Union européenne	3
<u>Les conférences</u>	
<u>Café de l'Europe</u>	
<u>À destination des élu·e·s</u>	
<u>SPACE 2025</u>	
<u>Centre de ressources et d'expositions</u>	
2. Faire vivre l'Union européenne près de chez vous	10
<u>Le Joli mois de l'Europe</u>	
<u>Les Relais Europe</u>	
3. Sensibiliser les jeunes à l'Union européenne	15
<u>Nos interventions pédagogiques</u>	
<u>Les rencontres étudiantes</u>	
<u>Les Erasmus Days</u>	
<u>Partenariat avec Sciences Po Rennes / l'IPAG / Les Maisons</u>	
<u>Familiales Rurales de Bretagne</u>	
<u>Le Journal des lycées</u>	
<u>Simulation avec l'Académie de Rennes</u>	
4. Faire connaître l'association	22
5. Une association active	25
<u>Les groupes de travail</u>	
<u>Conseil d'administration et Bureau / Adhérent·e·s et bénévoles</u>	
<u>L'équipe de permanent·e·s</u>	
6. Nos canaux de communication	28
7. Nos partenaires	30



1. Informer les Breton·ne·s sur l'Union européenne

Les conférences

Depuis sa création, la Maison de l'Europe de Rennes et Haute Bretagne (ci-après MDE35) organise des conférences sur des sujets d'actualité européen en invitant des intervenant·e·s de qualité : personnalités diplomatiques, député·e·s européen·ne·s, journalistes, chercheur·euse·s... Sur l'année 2025, plus de 600 personnes ont participé à nos conférences et tables rondes.



Février :

« Guerre et paix en Europe, le regard d'Alain Lamassoure »

L'ancien ministre aux affaires européennes et eurodéputé Alain Lamassoure a donné une conférence à l'espace Ouest-France.

Il y a évoqué le regard des Français·e·s sur l'Union européenne et la paix en Europe, la place du consensus dans les institutions européennes et l'importance de l'enseignement de l'histoire de la construction européenne dans les écoles. Une conférence animée par Fabien Cazenave, journaliste à Ouest-France.

Sa venue lui a permis de visiter les locaux du journal Ouest-France et d'être interviewé dans le cadre du « Mur des Podcasts ».



Mars :

« *J+100, enjeux et priorités de la Commission européenne* »

Cent jours après la prise de fonction de la Commission Von der Leyen II, les centres EUROPE DIRECT* de Bretagne et des Pays de la Loire ont organisé un webinaire avec Robert Soltyk, chef d'équipe communication, partenariats et réseaux de la Représentation de la Commission européenne en France et le Pôle territorial gérant le dispositif "L'Europe des communes".

* EUROPE DIRECT : nom du label octroyé par la Commission européenne à la MDE35 depuis 2007. Les Centres EUROPE DIRECT (ED) sont des structures (dont les MDE) qui contribuent sur leur territoire à rapprocher l'Union européenne des citoyen-ne-s et à promouvoir la participation de toutes et tous aux débats sur l'avenir de l'UE par un dialogue proactif et continu avec les citoyens permettant de renforcer le sentiment d'appartenance à l'UE.



Mai :

« *Le dessinateur qui a infiltré les institutions européennes* »

À l'occasion de la Quinzaine européenne du livre en Bretagne, pilotée par la Région Bretagne, Kokopello, bédéiste et journaliste, est venu présenter son ouvrage « La Tour de Babel, voyage au cœur du grand bazar européen ».

Il y dévoile les coulisses des grandes institutions européennes qu'il a « infiltré » pendant un an. Une conférence animée par Juliana Allin, journaliste indépendante, à l'Espace Ouest-France - en partenariat avec la librairie Le Failler.

En amont de la conférence, il a participé à une interview pour le média Un œil sur l'UE, le média des étudiant·e·s de MediaSchool Rennes.



En + : « *Paix en Europe : défis contemporains au regard du droit international et du droit de l'UE* »

Lors du mois de l'Europe à Rennes, la MDE 35 a organisé une conférence avec la Maison Internationale de Rennes (MIR), le Mouvement de la Paix et Solidarité Bretagne-Ukraine. Animée par Emmanuelle Cadieu, journaliste indépendante, elle a permis d'interroger les outils à la portée de l'UE et de la communauté internationale pour prévenir les conflits. Sont intervenus Anne Hamonic, Maître de conférences en Droit public à l'Université de Rennes 1, spécialiste du Droit de l'Union européenne et Alain Rouy, Vice-président du Bureau international de la paix.



Juin :

« Retour sur la présidence polonaise du Conseil de l'UE »

Alors que se terminait la présidence polonaise du Conseil de l'Union européenne, les centres EUROPE DIRECT de Bretagne et des Pays de la Loire ont organisé un webinar mettant en lumière les actions réalisées au cours du semestre. Notre président, Michel Dorin, en tant que Consul honoraire de Pologne et Robert Soltyk, de la Commission, étaient les témoins pour ce webinar.



Octobre :

« Serons-nous libres demain de nous exprimer et de choisir nos dirigeants ? »

L'eurodéputée et Présidente du groupe Renew Europe au Parlement européen Valérie Hayer est revenue, à l'espace Ouest-France, sur sa tribune publiée dans les colonnes de Ouest-France en janvier 2025.

Elle y appelle la Commission européenne à renforcer son contrôle sur la liberté d'expression en s'appuyant sur les lois existantes. Animée par Fabien Cazenave, journaliste à Ouest-France, cette conférence a tenté de répondre à la question « Serons-nous libres demain de nous exprimer et de choisir nos dirigeants ? »



En + : « Retour sur le discours d'Ursula von der Leyen sur l'état de l'Union »

Deux semaines après le discours annuel d'Ursula Von der Leyen sur l'état de l'Union les centres EUROPE DIRECT de Bretagne et des Pays de Loire ont réuni, lors d'un webinar, Julia Badéa Guéritée, journaliste à Courrier International, Olivier Brunet, conférencier Team EUROPE DIRECT, et Liam David, membre des Jeunes Européens à Nantes pour commenter ce discours.



Novembre :

« Pologne, histoire d'une ambition »

Lors de la semaine « Face à la guerre - Dialogues européens » organisée par les Champs Libres, notre association a invité Pierre Buhler, haut fonctionnaire et diplomate, pour une conférence à l'occasion de la sortie de son livre « Pologne, histoire d'une ambition. Comprendre le moment polonais ».

Ambassadeur de France en Pologne entre 2012 et 2016, Pierre Buhler a retracé ce que le pays a vécu au cours des vingt dernières années : une transformation profonde que l'on peut qualifier de tournant historique au sein de l'Europe. Conférence à l'auditorium des Champs Libres animée par Laurent Marchand, éditorialiste à Ouest-France.



Décembre :

« Retour sur la présidence danoise du Conseil de l'UE »

Les centres EUROPE DIRECT de Bretagne et des Pays de la Loire ont réalisé un webinar lors de la clôture de la présidence danoise du Conseil de l'UE. Conférence avec Lauren Blatière, professeure de droit public et enseignante-chercheuse au laboratoire Droit et changement social à l'UFR Droit et Sciences Politiques de Nantes Université, et Benoit Josset, conférencier Team EUROPE DIRECT et chercheur en Sciences Politiques à l'Université de Rennes.

Café de l'Europe



À l'initiative du Parlement européen en France, les Cafés de l'Europe permettent, sur une journée, d'inviter les citoyen-ne-s à se rencontrer et parler de l'Union européenne autour d'un café. Le tout porté par un "menu" spécial européen où les questions fusent. Pour la deuxième édition, notre association a candidaté, avec l'appui de la Ville de Rennes, et a été retenue pour accueillir ce concept innovant. Cet événement a été organisé le jour de la Grande Braderie de Rennes, en juin, devant nos locaux, afin de toucher le plus grand nombre. Pour amorcer les discussions, l'équipe du Parlement européen et celle de la Maison de l'Europe (bénévoles et permanent-e-s), renforcée par la présence de nos collègues du centre Europ'armor, étaient en première ligne.

À destination des élu·e·s



Début février, afin de mieux répondre aux attentes des territoires, la MDE35 a proposé une session d'information sur les opportunités de financements qu'offre l'Union européenne au niveau local. Cette demi-journée était proposée dans le cadre de la convention de partenariat qui lie notre association à l'Association des Maires et des présidents d'intercommunalités d'Ille-et-Vilaine (AMF 35).

Nos invité·e·s :

- Pierre Loaëc, Chef de la Représentation régionale de la Commission européenne,
- Jacques Le Vagueresse, Directeur des Affaires européennes et Internationales et Christophe Jamet, Chargé du pilotage de l'information et de l'animation des programmes européens à la Région Bretagne,
- Jean-Pierre Oger, Maire, et Guillaume Foucault, Responsable du pôle attractivité et communication de Louvigné du Désert,
- Morgane Darchen, Chargée de projet culture et communication et Elyse Lebreuilly, Coordinatrice des projets européens de Plœuc-l'Hermitage et secrétaire générale de LEADER France,
- Joseph Desprès, Vice-président, et Fabian Le Bail, Responsable du Service Jeunesse à la Communauté de communes de Saint-Méen Montauban.



En avril, à l'occasion du Salon Terres & Maires organisé par l'AMF 35, notre association a tenu un stand pour parler d'Europe avec les élu·e·s présent·e·s et mettre en lumière le service "L'Europe des communes" porté par la Commission européenne et a reçu la visite d'Isabelle Le Callenec, députée européenne.



Comme depuis 5 ans, le mois de septembre a été rythmé par la participation de la MDE 35 au SPACE (Salon des productions animales - carrefour européen). Notre équipe va ainsi à la rencontre du monde agricole pour parler de l'Union européenne. Les sujets de conversations foisonnent : la Politique Agricole Commune (PAC) et son avenir, les accords de libre-échange entre l'UE et les puissances étrangères, une corrélation plus forte entre la production de denrées alimentaires de qualité et les revenus agricoles, etc.

Cette année, 4 représentant.e.s de la Commission européenne ont répondu positivement à notre invitation :

- Nicolas Dross, conseiller économique de la Représentation en France de la Commission européenne, a échangé avec des représentants agricoles de la FNSEA de la filière volaille autour du Mercosur.
- Et de la DG AGRI : Petr Lapka, chef d'unité pour la France et le Benelux, Hanane Gassot, Coordinatrice du Plan stratégique de la PAC pour la France et Louise Bogey, programme manager. Ils et elles ont discuté avec des agriculteurs sur le terrain, ont arpenté les allées du SPACE en rencontrant, entre-autres, les représentants de la Région Bretagne, et ont terminé en donnant une conférence intitulée « *Union européenne et sécurité alimentaire : quelle politique dans un contexte géopolitique mouvant ?* » - conférence animée par Patrice Moyon, éditorialiste et spécialiste des questions agricoles à Ouest-France.



Lors de cette édition la MDE 35 a signé une convention de partenariat avec le SPACE avec comme objectif de développer les collaborations avec le monde agricole sur l'Union européenne.



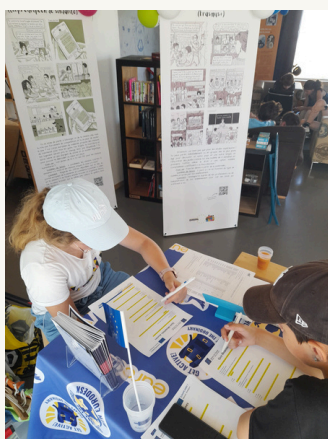
À noter : comme chaque année, notre équipe a participé à la remise des Europass organisée par les Maisons Familiales Rurales de Bretagne: elles mettent à l'honneur des jeunes parti.e.s en mobilité européenne pour effectuer un stage à l'étranger. Cette édition a été aussi marquée par la signature d'une convention de partenariat avec la Fédération bretonne des MFR.

Centre de ressources et d'expositions



Situés au 10 place du Parlement de Bretagne, dans le centre-ville de Rennes, nos locaux sont ouverts au public et sont accessibles du lundi au vendredi. L'équipe s'attèle chaque jour à répondre aux diverses demandes qu'elle reçoit, tant par mail, que par téléphone ou en présentiel. L'emplacement au cœur de la ville de Rennes offre une forte visibilité mise à profit pour notre vitrine que nous faisons évoluer régulièrement selon les temps forts tels que les présidences de l'UE, le mois de l'Europe, la journée des droits des femmes, etc.

La MDE 35 distribue chaque année plusieurs milliers de documents de divers formats (brochures, flyers, cartes, expositions, livrets de jeux, etc.) au grand public et aux établissements scolaires, eux-mêmes très demandeurs.



Etant centre de ressources, nous bénéficions de plusieurs expositions qui font le tour des établissements scolaires ou des relais. En 2025, nous avons édité une nouvelle exposition : "L'Europe et les jeunes", exposition de nos collègues de la MDE de Montpellier, complétée par des panneaux de témoignages de jeunes Breton·ne·s sur les opportunités de mobilité qu'offre l'UE aux jeunes.

Et à l'occasion des Journées européennes du mariage et du patrimoine, une équipe de bénévoles a tenu une permanence dans nos locaux pour faire découvrir l'Europe aux passant·e·s.



2. Faire vivre l'Union européenne près de chez VOUS

Le Joli mois de l'Europe

Comme chaque année en mai, la MDE 35 déploie un programme d'actions appelé "Joli mois de l'Europe". En 2025, dix actions ont sensibilisé les Breton-ne-s sur l'intérêt à porter à l'Union européenne.



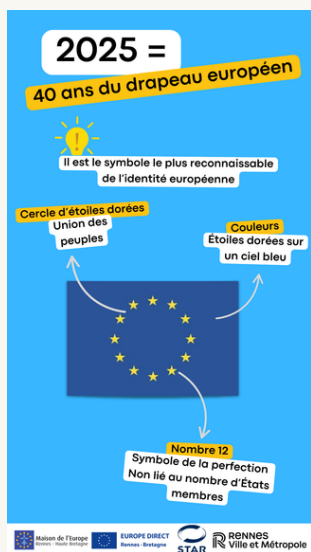
Nos étapes du mois de mai :

- **2 mai** – demi-journée à l'école Saint-Laurent de Rennes avec deux animations auprès d'enfants du CP au CM2.
- **5 mai** – deux interventions pédagogiques au lycée Théodore Monod du Rheu.
- **7 mai** – une après-midi à la Chambre des métiers et de l'artisanat lors de la fête de l'Europe organisée par les apprentis en pâtisserie.
- **9 mai** – ciné-débat au Ciné Arvor avec 5 lycées de Rennes Ville et Métropole autour du documentaire « *Interceptés* » d'Oksana Karpovych, film sélectionné par le Prix Lux (remis par le Parlement européen), évoquant la guerre russe en Ukraine. L'occasion de faire échanger les lycéen-ne-s avec Ivanna Kushnir, membre de l'association Solidarité Bretagne-Ukraine.





- **12 et 13 mai** – deux journées sur l'Union européenne et le réchauffement climatique au collège Le Cleu Saint-Joseph de Redon. Le collège bénéficie du programme "Actions Jean Monnet" pour diffuser le message européen auprès des élèves et de la communauté éducative.
- **13 mai** – conférence sur l'Europe de demain et ses défis proposée par Patrick Twidle, vice-président de la MDE 35 à l'Université du Temps libre de Nivillac.
- **15 mai** – conférence et rencontre jeunesse avec Kokopello à Rennes.
- **22 mai** – journée européenne au lycée professionnel Saint-Joseph de Landerneau avec quiz interactif et serious game "Chronicles of Europe".
- **23 mai** – matinée avec des élèves français et allemands en échange Erasmus sur l'éducation au lycée Notre-Dame-de-Kerbertrand de Quimperlé.
- **28 mai** – participation au Village européen organisé par les Jeunes Européens – Rennes, et réunissant plusieurs associations européennes au Parc du Thabor. Deux écoles primaires ont participé à nos activités le matin et l'après-midi, tenue de notre stand pour le grand public.



En mai, le STAR a publié deux visuels sur ses réseaux sociaux sur notre conférence et a rappelé les 40 ans du drapeau européen.

Depuis sa création, la MDE 35 a voulu développer ses actions en proximité de tous les territoires : urbains, périurbains et ruraux. Avec le même objectif: faire rayonner partout l'idée d'Europe. D'où la création des Relais Europe. Et pour travailler en lien avec ces Relais, l'association s'est structurée en interne, dont une permanente, sous la responsabilité de Joseph Ménard, Vice-président.

En 2025, un territoire s'est joint au réseau : le syndicat mixte des Vallons-de-Vilaine, à Bain de Bretagne, réunissant les Communautés de communes de Bretagne Porte de Loire Communauté et les Vallons de Haute Bretagne Communauté à Val d'Anast, ce qui a conduit à l'ouverture de deux nouveaux Relais Europe, inaugurés en juin.

Les Relais Europe de la MDE 35 sont implantés dans les locaux des mairies ou dans un lieu ouvert au public (médiathèque, centre social, point info jeunesse...). Ils ont à disposition de nombreux outils permettant de transmettre au mieux l'information européenne.



A titre d'exemple de nos actions locales :



Montfort Communauté :

- Echange sur les actions à mener avec le nouveau service en charge du Relais, en juin,
- Animation au lycée René Cassin à l'occasion des Erasmus Days, en octobre.



Communauté de communes de Saint-Méen Montauban :

- Participation au Forum de la mobilité internationale en février,
- Journées européennes dans 3 collèges de la communauté de communes avec la diffusion du film « Simone, le voyage du siècle », en mai.



Maen Roch :

- Journée européenne avec les élèves de 3e des collèges de la ville, en juin. Elles et ils ont pu échanger avec l'eurodéputée Isabelle Le Callennec.



Chevaigné :

- Lecture de contes européens à la médiathèque, en janvier.



Pays de Châteaugiron Communauté :

- Animations au collège Sainte-Croix à l'occasion de la semaine des langues dans l'établissement, en juin, et lors d'une journée pour les élèves en section européenne, en novembre.



Syndicat mixte des Vallons de Vilaine :

- Inauguration avec une animation pour les enfants du centre de loisirs de Val d'Anast,
- Prêt de l'exposition « L'Europe et les jeunes » au Phare,
- Matinée européenne à l'école Henri Dès de Pléchâtel où les enfants sont partis à Strasbourg au cours de l'année pour visiter cette ville européenne.

Saint-Lunaire :

- Arrivée d'un nouveau référent permettant d'intégrer les projets prévus pour l'année prochaine.

Laillé :

- Présentation en juillet, de la MDE 35 et ses actions aux équipes des structures jeunesse du territoire et en octobre rendez-vous avec l'élue et les référent-e-s du Relais Europe pour préparer la programmation 2026.

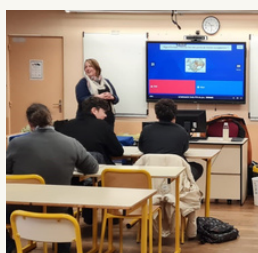


3. Sensibiliser les jeunes à l'Union européenne

Nos interventions pédagogiques



Dans l'ADN de la Maison de l'Europe de Rennes et Haute Bretagne, il y a la volonté de sensibiliser les jeunes à la citoyenneté européenne. Reconnue d'intérêt général, l'association intervient régulièrement dans les établissements scolaires d'Ille-et-Vilaine et de Bretagne.



Via son adhésion à la Fédération Française des Maisons de l'Europe, notre association est reconnue « Association éducative complémentaire de l'enseignement public » et détient l'agrément « Jeunesse et éducation populaire ».



Au fil des années, la MDE 35 a créé des partenariats avec :

- la Région Académique de Bretagne et notamment via la Direction Académique aux Relations Européennes, Internationales et à la Coopération,
- la Direction Diocésaine de l'Enseignement Catholique en Ille-et-Vilaine,
- les Maisons Familiales Rurales de Bretagne,
- la Direction Régionale de l'Alimentation, de l'Agriculture et de la Forêt qui pilote l'enseignement agricole.



En 2025, l'équipe est intervenue auprès d'une trentaine d'établissements scolaires, écoles primaires, collèges et lycées confondus.

Les établissements concernés

Dans le cadre du partenariat avec la Région Bretagne, l'association intervient dans les établissements de niveau lycée des quatre départements bretons. Dans le cadre des conventions de partenariat avec les Relais Europe, l'association intervient dans les écoles primaires et collèges de ces territoires.



En 2025, l'association a sensibilisé plus de 3 600 jeunes à travers la Bretagne. Dans les villes de Auray, Brest, Bruz, Châteaugiron, Combourg, Concarneau, Dinan, Dinard, Dol-de-Bretagne, Guingamp, Lamballe, Landerneau, Lannion, Le Rheu, Lesneven, Loudéac, Maen Roch, Montauban-de-Bretagne, Montfort-sur-Meu, Morlaix, Pléchâtel, Quimperlé, Redon, Rennes, Rumengol, Saint-Brieuc, Saint-Malo, Saint-Méen-le-Grand, Saint-Pol-de-Léon et Tinténiac.



L'offre pédagogique

L'offre pédagogique a évolué au fil de l'année en incluant de nouveaux outils d'éducation populaire. À ce jour, il existe 11 animations dans notre catalogue d'animations :

- des modules, par exemple sur la construction européenne ou sur le fonctionnement des institutions européennes,
- des simulations de commissions au Parlement européen sur l'égalité femmes-hommes, la désinformation et la PAC,
- des quiz interactifs via la plateforme Kahoot, avec un focus sur l'impact de l'UE dans le quotidien,
- un memory destiné aux élèves du primaire,
- le serious game « Chronicles of Europe » développé par la Région Bretagne.



La carte géante permet aux jeunes de différencier géographiquement l'Europe et l'Union européenne. Nous leur proposons ensuite de placer les drapeaux, les capitales, les personnalités, les marques, les plaques d'immatriculation ou encore les plats de chacun des États membres. Cette animation a été développée grâce à la donation de 2 cartes géantes par le Centre Régional Info Jeunes Bretagne.

NOUVEAUTÉ

Rencontres étudiantes

En complément des conférences organisées au fil de l'année, la Maison de l'Europe a décidé d'organiser des rencontres étudiantes pour faire profiter de l'expertise de nos invité·e·s aux jeunes Rennais·e·s.



Avec Alain Lamassoure :

En février, Alain Lamassoure a rencontré, à l'espace Ouest-France, une cinquantaine d'étudiant·e·s de Sciences Po Rennes, de l'Université de Rennes, de l'Université Rennes 2 et de l'IPAG de Rennes. Elles et ils l'ont interrogé sur son parcours, de l'Assemblée nationale au Parlement européen. Un temps animé par Patrick Twidle, vice-président de notre association.



Avec Kokopello :

En mai, Kokopello a rencontré, à l'espace Ouest-France, une classe du lycée Rabelais de Saint-Brieuc. Ils ont aussi participé à un quiz interactif reprenant les grands éléments de la bande-dessinée présentée. Un temps animé par Vianney Vermeil, administrateur de notre association.



Avec Pierre Buhler :

En novembre, Pierre Buhler est intervenu à Sciences Po Rennes devant une soixantaine d'étudiant·e·s. Un échange axé sur la diplomatie et son poids aujourd'hui dans les relations internationales entre les pays. Un temps animé par l'association BATNA, association étudiante de Sciences Po Rennes organisant des simulations de l'ONU.

Erasmus Days

Pour la 9e édition des Erasmus Days, du 13 au 18 octobre, l'équipe de la MDE 35 a été mobilisée dans différents établissements scolaires et d'enseignement supérieur. L'occasion de parler de la citoyenneté européenne, priorité clé de l'Agence Erasmus.



Interventions pédagogiques

- Iréo de Lesneven,
- Lycée Jules Verne à Guingamp,
- Lycée René Cassin à Montfort-sur-Meu,
- Lycée Maupertuis à Saint-Malo,
- Lycée Victor et Hélène Basch à Rennes,
- Lycée La Fontaine des Eaux à Dinan,
- Lycée La Croix-Rouge à Brest,
- Lycée Bel Air à Tinténiac.



Partenaires

Présence lors du rassemblement des consortia IMPACT (Académie de Rennes) et BELIEVE (DDEC 35)



Information européenne

Stands d'information à l'Université de Rennes et l'Université Rennes 2 tenues par le binôme Vianney Vermeil et Marie Junkerová (stagiaire tchèque) : 80 jeunes touché·e·s

Médias

Interviews : Radio Lasers, C-Lab



Partenariat avec Sciences Po Rennes



Pour la 3e année consécutive, la MDE 35 accompagne des étudiant·e-s de Sciences Po Rennes dans la création d'un projet européen. Dans le cadre d'un module, ils et elles doivent faire le suivi d'un projet.

Cette année, nous avons accompagné Alice Fiant, Eloïse Bernard, Lucie Gavignet, Adrien Aubrée et Quentin Giret dans la réalisation d'une animation "pour sauver les institutions européennes". Elles et ils ont réalisé un escape game de 2h proposé à trois classes des lycées Emile Zola, Jolio Curie et Jean Macé de Rennes. Une mise en valeur du projet a été effectuée sur nos réseaux sociaux, le site internet ainsi que dans un article de « Cap à l'UEst ».

En septembre, le chargé d'animation et de projets a tenu un stand lors du premier forum organisé par Sciences Po afin d'inviter les étudiant·e-s de 4e année à construire un projet avec les partenaires présents.

Collaboration avec l'IPAG



Depuis de nombreuses années, la MDE 35 accueille un·e étudiant·e tchèque du Master Franco-Tchèque d'Administration publique. Pendant deux mois (octobre-novembre), la jeune participe aux actions de l'association.

À l'occasion des 60 ans du jumelage entre Rennes et Brno, notre stagiaire a participé activement à la journée marquant l'anniversaire de l'indépendance de la Tchécoslovaquie en octobre. Elle a aussi accompagné Patrick Twidle lors de la cérémonie officielle célébrant ce jumelage à la mairie de Rennes. Enfin, elle a réalisé notre vitrine consacrée à ce jumelage.



Le Journal des lycées



Pour la deuxième année consécutive, la MDE 35 a publié une nouvelle édition de son journal des lycées, en collaboration avec l'Association pour le développement du Journal Des Lycées. Rebaptisé « Cap à l'UEst », il s'est concentré sur les sur des projets cofinancés par l'UE en Bretagne. Le journal a été publié lors du mois de mai et permet tout au long de l'année de mettre en lumière le regard des jeunes sur l'Europe. C'est notre plus jeune administrateur qui a écrit l'édito de ce numéro.

Ont participé à cette édition : Lycée Jean Macé (Rennes), Lycée Benjamin Franklin (Auray), MFR de Lamballe, Lycée Rabelais (Saint-Brieuc), Service Jeunesse de Saint-Méen Montauban, MFR de Guilliers.

Parlement européen des lycéens professionnels



En collaboration avec la DRAREIC, la MDE 35 organise le projet "Parlement européen des lycéens professionnels". Il s'agit d'une simulation du Parlement européen animée par l'association du Parlement européen des jeunes (PEJ) dans l'hémicycle de la Région Bretagne. Pour la 2e édition, la thématique retenue était "L'UE et la désinformation climatique". Notre équipe a formé les enseignant·e·s au fonctionnement des institutions européennes et est intervenue auprès d'une classe participante en amont de la simulation. Enfin, Patrick Twidle a ouvert la session.

Ont participé à cette simulation : Lycée Bel Air (Tinténiac), Lycée Chaptal (Quimper), Lycée Coëtlogon (Rennes), Lycée La Champagne (Vitré), Lycée Jules Verne (Guingamp).

Maisons Familiales Rurales



Depuis quelques années, les MFR de Bretagne et la MDE 35 collaborent régulièrement pour mettre en place des actions européennes dans ces établissements ruraux. C'est un point d'honneur pour l'association que de toucher des jeunes avec moins d'opportunités. En 2025, nous avons signé une convention de partenariat lors du SPACE afin d'officialiser notre travail en commun. Notre équipe est intervenu dans 4 MFR sur l'année. Nous avons également participé à la 1ère édition du rassemblement des MFR Monde en Bretagne, à la MFR de Montauban-de-Bretagne. Une journée où plus de 200 jeunes ont pu échanger sur les objectifs du développement durable.



4. Faire connaître l'association

Avec nos partenaires

La MDE 35 participe à de nombreux événements organisés par des partenaires.

Récapitulatif :

- **Janvier** : Vernissage de l'exposition « Trésors des Septentrions dans le Fonds ancien » à Rennes 2 / journée des volontaires en service civique sur la santé mentale organisée par le SDJES / forum des métiers à la Faculté de droit à Rennes
- **Février** : Participation au Salon de l'Agriculture à Paris / participation à la semaine pour l'Ukraine / journée sur les médias organisée par Info Jeunes Bretagne
- **Mars** : Jury du concours jeunesse dédié au jumelage Rennes-Brno / formation à l'Europe lors d'une journée des volontaires en service civique (avec Info Jeunes Bretagnes, Ligue de l'enseignement 35 et Concordia) / conférence au World Trade Center Rennes Bretagne sur l'Europe et l'Inde
- **Avril** : Assemblée générale ADAMA / introduction de la simulation des Nations Unis du lycée Victor & Hélène Basch (Rennes)
- **Juin** : Intervention lors d'une table-ronde sur la santé mentale organisée par MédiaSchool / participation à l'événement "Mon collège d'Europe" organisé par le Département 35 / participation à la restitution du projet Erasmus+ du lycée Joliot-Curie à Rennes
- **Juillet** : Participation aux 30 ans du comité de jumelage des Vallons de Vilaine à Baulon / rencontre avec Jean-Noël Barrot, ministre de l'Europe et des Affaires étrangères, à la Préfecture
- **Novembre** : Réunion des développeurs bretons ERASMUS+ organisée par la Région Bretagne / forum "Partir à l'étranger" organisé par Info Jeunes Vitré
- **Décembre** : participation à la 10ème réunion annuelle du Coremob

Avec les médias

Les médias locaux et régionaux relaient très régulièrement les actions de la MDE 35 : en premier lieu Ouest-France mais aussi le Télégramme ainsi que les radios et les télévisions.

Dans les journaux

Accueil > Bretagne > Rennes

À Rennes, webinaire sur la Pologne avec la Maison de l'Europe

À deux semaines de la fin de la présidence polonaise du conseil de l'Union européenne, la Maison de l'Europe de Rennes et de Haute-Bretagne propose une soirée d'analyse et d'échange, mardi 17 juin 2025, en visioconférence.

● Ouest-France
Publié le 08/06/2025 à 17h19

Abonnez-vous

LIRE PLUS TARD

PARTAGER

Newsletter Rennes
Chaque matin, recevez toute l'information de Rennes et de ses environs avec Ouest-France



Le Premier ministre polonais Donald Tusk, son frère jumeau le conseil de l'Union européenne plongé la fin du mois de juin 2025. | NURPHOTO WAAP

Accueil > Bretagne > Tréguier

Tinténiac. Une centaine de lycéens de Bel Air ont participé à une matinée sur l'Europe

● Ouest-France
Publié le 22/10/2025 à 09h22

Abonnez-vous

LIRE PLUS TARD

PARTAGER

Newsletter Rennes
Chaque matin, recevez toute l'information de Rennes et de ses environs avec Ouest-France

Votre e-mail OK



Un jeu sur l'Europe dans une des classes de Bel Air. | OUEST-FRANCE

Au lycée professionnel des métiers Bel Air, la fin du demi-trimestre a été marquée par une matinée Erasmus days. « C'est un rendez-vous désormais incontournable au lycée », sourit Julie Traversari, responsable de l'opération. « Le lycée a obtenu le label Euroscot, qui reconnaît la dynamique du lycée sur son ouverture à l'international. »

DOL-DE-BRETAGNE

Une belle ouverture internationale



Les élèves australiens posent aux couleurs de l'Union Européenne en compagnie de Nathalia Carpentier (à droite), de l'enseignante Alice Touchais (à gauche) et de Youenn Louvedec-Debroise (2^e à partir de la gauche).

PASSIONNÉE



Magali Potier
AÏSSÉ BRETONNE, QU'EUROPEENNE

“ Avec l'Europe, nous avons une liberté incroyable ”

Magali Potier dirige la Maison de l'Europe de Rennes et de Haute-Bretagne. Citoyenne européenne convaincue, elle s'engage pour faire rayonner l'Union européenne auprès des Bretonnes et des Bretons.

PARCOURS

- 2009 Premier vote aux élections européennes.
- Octobre 2010 Chargée d'animation de la Maison de l'Europe en Mayenne.
- Janvier 2015 Directrice de la Maison de l'Europe en Mayenne.
- Juin 2019 Directrice de la Maison de l'Europe de Rennes et de Haute-Bretagne.

La maison de l'Europe de Rennes

Malgré un budget serré, ils se veulent « trait d'union » entre l'Europe et la Haute-Bretagne

Plusieurs rendez-vous sont à l'agenda de la Maison de l'Europe de Rennes et de Haute-Bretagne, notamment autour de la députée européenne Valérie Hayer, le 3 octobre.

● Ouest-France
Fascal SIMON
Publié le 23/09/2025 à 17h04

Abonnez-vous

LIRE PLUS TARD

PARTAGER

Newsletter Europe
Chaque jeudi, suivez l'actualité Europe avec la rédaction Ouest-France

Votre e-mail OK



Youenn Louvedec-Debroise, chargé d'animation et de projets ; Magali Potier, directrice, et Michel Dorin, président de la Maison de l'Europe de Rennes et de Haute-Bretagne. | OUEST-FRANCE

Les temps sont durs pour toutes les associations. Pour celle de la **Maison de l'Europe de Rennes et de Haute-Bretagne**, la période de vaches maigres des subventions s'est traduite par un trou d'air d'un total de près de 35 000 € sur un budget global de fonctionnement d'environ 200 000 €, après les retraits du conseil départemental, de la Caisse des dépôts et d'un partenaire bancaire. « L'équivalent d'un salaire annuel », regrette le président Michel Dorin qui espère que le **label Europe direct**, pourvoyeur d'une enveloppe annuelle de 40 000 €, sera à nouveau attribué à l'association pour la période 2026-2030.

ENQUÊTE

Une Europe de proximité l'Union prend racine sur le territoire !

L'Europe ne se limite pas à ses grandes institutions. Elle prend également racine dans les territoires locaux. Cela se traduit notamment par les jumelages, un partage d'expériences, d'informations, mais aussi une aide européenne dans les projets locaux.

La Maison de l'Europe et les Relais : sensibilisation et proximité européenne



L'information et la communication : aider les citoyens à mieux comprendre l'Union européenne et son impact dans leur quotidien. Coopération entre des professionnels et des bénévoles des mondes politique, universitaire ou professionnel. Jean Arthuis sur la mobilité des travailleurs, Bernard Quérel sur le rôle des députés, Michel Bantier sur le Brexit.

La réalisation de nombreux événements en lien avec des sujets d'actualité : évènements de la politique agricole commune, lutte contre la pauvreté, portée du budget européen, impact du Brexit.

La sensibilisation des jeunes à l'Union européenne : avec des formations, animations scolaires pour se familiariser avec le fonctionnement de l'Union européenne. « Nous voulons former les jeunes en ce sens car ce sont des futurs citoyens mais aussi jeunes qui peuvent être des relais auprès de leurs parents », explique Michel Dorin, président de la Maison de l'Europe.

Cette association, qui rayonne dans toute la Bretagne, est donc le point entre les citoyens et les institutions européennes. Dans ses relations, elle

En France, environ 20 % des lois adoptées ont une origine européenne. Située en plein cœur de Rennes, la Maison de l'Europe de Rennes et Haute-Bretagne représente un acteur clé dans la promotion de l'Europe en Bretagne. Trés d'abord entre l'Europe et les Bretons, cette association, créée en 2003 par Jeanne Françoise Malin, est bien plus qu'un simple centre d'informations officielles. Cette association a pour missions principales :

10 | 06 98 28 28 28

L'Europe en visite auprès des agriculteurs de Servon-sur-Vilaine

Des agents de la commission européenne, en charge des questions liées à l'agriculture, ont visité le Gaec de la Rousselière, à Servon-sur-Vilaine, mercredi 17 septembre 2025.

● Ouest-France
Publié le 22/09/2025 à 09h31

Abonnez-vous

LIRE PLUS TARD

PARTAGER

Newsletter Rennes
Chaque matin, recevez toute l'information de Rennes et de ses environs avec Ouest-France

Votre e-mail OK



C'est autour d'un café dans un hangar rénové à l'élevage, où un premier échange entre les salariés de la Direction générale de l'Agriculture, au centre, et ses locaux. | OUEST-FRANCE

Trois salariés de la commission européenne, en charge des questions agricoles, Louise Bogey, programme manager à la DG Agri, Hanane Gassot, coordinatrice du Plan stratégique de la PAC pour la France à la DG AGRI et Petr Lapka, chef d'unité pour la France et le Benelux à la DG AGRI, sont venus, mercredi 17 septembre 2025 visiter le Gaec (groupe agricole d'exploitation en commun) de la Rousselière, à Servon-sur-Vilaine. Ils ont été accueillis par Christine et Jean-Paul Marchand et Christian Mochet, associés, et des représentants de la Fédération des syndicats des exploitants agricoles locaux et régionaux (FDSEA) et des Jeunes agriculteurs (JA).

À la radio

Les chroniques radios : deux à trois fois par mois, Jeanne-Françoise Hutin, présidente d'honneur de la Maison de l'Europe de Rennes et Haute Bretagne, anime une émission de radio intitulée « l'Europe », diffusée le vendredi à 19h30 sur les ondes de RCF Alpha Rennes (96.3). Pour comprendre les grands projets européens et leurs impacts dans notre quotidien, la chronique Europe fait en trois / quatre minutes le point sur l'actualité de l'Union européenne.

Les interviews radios : par ailleurs, l'équipe des permanent-e-s et les administrateur-ric-e-s ont été régulièrement interviewé-e-s par plusieurs médias locaux, comme Radio Lasers ou C-Lab.



À la télévision

À l'occasion du "Parlement européen des lycéens professionnels", la Maison de l'Europe a invité TV Rennes à couvrir cet événement. Un reportage de quelques minutes a été diffusé dans l'émission "Avec vous, au quotidien".





5. Une association active

Les groupes de travail

L'année 2025 a vu l'émergence de 4 groupes de travail, réunissant des bénévoles et des permanent-e-s.

GT Adhérents et bénévoles



Une réflexion sur la stratégie pour inciter à l'adhésion à notre association puis s'y engager a été entamée au fil de l'année. Elle a permis l'élaboration d'une campagne d'adhésion pour l'année 2026. Ce groupe de travail s'est investi dans la participation du Forum du bénévolat à Rennes, organisée par France Bénévolat Ille-et-Vilaine, en octobre. Ce groupe de travail s'est réuni 5 fois pendant l'année.

GT Projet Erasmus+

Afin de diversifier les financements de l'association, un groupe de travail a commencé à travailler sur le dépôt d'un projet Erasmus+ pour l'année 2026. Les bénévoles et permanent-e-s se sont réuni-e-s 2 fois en fin d'année.

GT Animations

La réflexion sur le nouveau catalogue d'animation a donné lieu à la création d'un groupe de travail se réunissant une fois tous les 3 mois, composé d'un bénévole et du chargé d'animation.

GT Evènements et communication

L'objectif initial de ce groupe de travail était de travailler sur la mise en œuvre de notre programme annuelle en incluant plus de bénévoles de l'association. Faute de temps, le GT ne s'est réuni qu'une fois pendant l'année.

Conseil d'administration et Bureau

Les membres du Conseil d'administration et du Bureau se réunissent plusieurs fois dans l'année pour suivre et impulser les opérations de l'association.



Le Conseil d'administration en 2025 est composé de :

- Yohan ABIVEN,
- Patrice ALVAREZ,
- Antoine BALLOUHEY,
- Michel DORIN,
- Françoise DUBOSQUET,
- Éric DUFOUR,
- Jeanne-Françoise HUTIN,
- Dominique IRVOAS-DANTEC,
- Joseph MÉNARD,
- Annie PIVETTE,
- Patrick TWIDLE,
- Fabrice VÉRIN,
- Vianney VERMEIL.



Le Bureau est composé de :

- Michel DORIN, président de l'association,
- Joseph MÉNARD, vice-président en charge des Relais et des relations avec les élus territoriaux,
- Patrick TWIDLE, vice-président chargé des relations avec le secteur de l'éducation,
- Yohann ABIVEN, trésorier (*absent sur la photo*),
- Éric DUFOUR, secrétaire.

Adhérent·e·s et bénévoles



Les bénévoles : la richesse de l'association

Elles et ils réalisent et complètent les tâches que l'équipe de permanent·e·s n'auraient pas la capacité de mettre en œuvre.

Les adhérents : l'expression du soutien à l'association

Une campagne d'adhésion est lancée chaque année, en janvier et il est de la première importance que les sympathisant·e·s qui ont l'habitude de recevoir nos informations ou de participer à nos événements soient le plus grand nombre à adhérer.



L'équipe de permant·e·s



L'année 2025 a vu l'équipe des permant·e·s évoluer au fil de l'année. En septembre 2025, elle était composée de :

- Magali Potier, en tant que directrice,
- Youenn Louedec-Debroise, en tant que chargé d'animation et de projets.



Cette équipe a été renforcée par la présence de 2 volontaires en service civique. Youenn a terminé fin juin sa mission débutée en octobre 2024. Puis c'est Jean Guichard qui a suivi lors d'une mission débutée en novembre pour 8 mois.

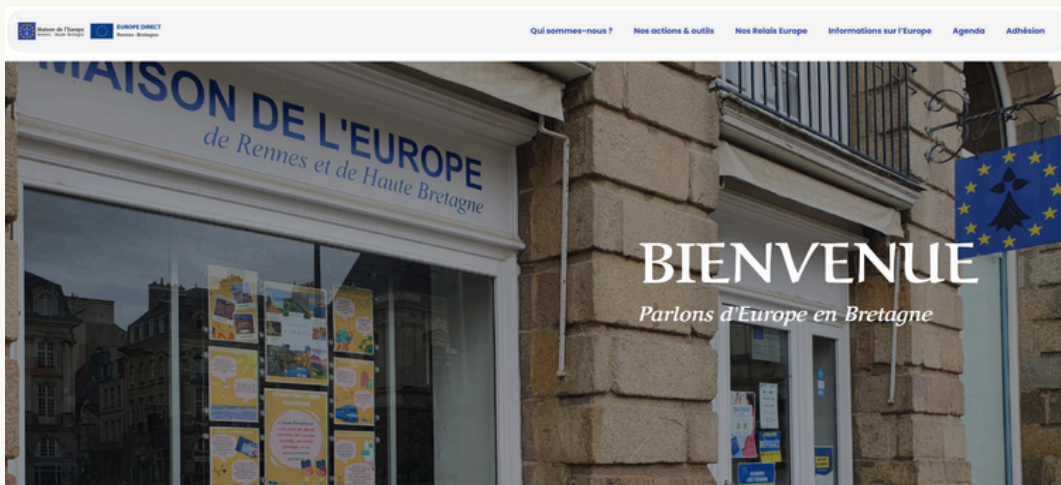


Enfin, l'association accueille régulièrement des stagiaires aux profils variés (étudiant·e·s, lycéen·ne·s) et sur des durées allant de 5 jours à 2 mois. En 2025, 13 stagiaires ont contribué au rayonnement de l'association.



6. Nos canaux de communication

Le site internet



Adresse web : maison-europe-rennes.org

Régulièrement alimenté, le site internet est une vraie source d'information traitant de l'actualité européenne, des initiatives européennes sur le territoire breton et des actions de la Maison de l'Europe et de ses partenaires.

En septembre 2025, un bénévole a reconfiguré l'aspect général du site internet, le rendant plus adapté aux usages actuels et plus responsive (plus modulable suivant les supports utilisés). Un travail sur le contenu est enclenché depuis, et devrait se prolonger jusqu'à l'année 2026.

Vues : en 2025, le site internet a été consulté par 20 000 utilisateur:rice:s. Une baisse de vues a été constatée depuis le changement d'interface du site internet à la suite d'un problème, depuis résolu.

Chaque mois, tous les sympathisant·e·s s’étant inscrit·e·s reçoivent le « Flash d’Europe ». Celui-ci récapitule l’actualité de l’association, regroupe des informations européennes à l’échelle régionale et informe sur les événements à venir.

En 2025, 900 personnes étaient abonnées à notre newsletter. Le taux d’ouverture moyen de notre newsletter est de 48 %. Les numéros sont à retrouver sur notre site internet.

Des communications mails complémentaires sont régulièrement envoyées pour annoncer et rappeler nos événements.

Nos réseaux sociaux

La MDE 35 anime quotidiennement ses différents réseaux sociaux afin de valoriser ses actions et l’actualité européenne. Nous sommes présents sur Instagram, LinkedIn, Facebook et Bluesky. Toutes plateformes confondues, en 2025, la MDE comptait plus de 7 000 abonné·e·s.

Une campagne spécifique



À l’occasion des 30 ans de l’espace Schengen, les volontaires du réseau EUROPE DIRECT Bretagne et Pays de la Loire ont réalisé 30 infographies pour faire connaître cet espace au plus grand nombre. Pendant 2 mois, sur Instagram, nous avons posté ces visuels lors de la campagne “Schengen en 30 infos”.

Les statistiques

	Abonné·e·s au 1er janvier	Abonné·e·s au 31 décembre	Progression sur l’année	Nombre de publications
Instagram	1 426	1 555	+ 10%	109
LinkedIn	1 446	1 714	+ 20%	135
Facebook	4 019	3 972	-2%	72
Bluesky	94 (en février)	98	+ 5%	54

7. Nos partenaires

Ils nous permettent d'accomplir notre mission d'abord par leur soutien financier, mais aussi logistique et/ou leur action au service de l'Europe : qu'ils en soient vivement remerciés !

Éducation

ACADÉMIE DE RENNES, MINISTÈRE DE L'AGRICULTURE ET DE LA SOUVERAINETÉ ALIMENTAIRE, MINISTÈRE DE L'AGRICULTURE, DE L'AGRICULTURE ET DE LA SOUVERAINETÉ ALIMENTAIRE, ORMAF BRETAGNE, MFR, Université de Rennes, UNIVERSITÉ RENNES 2, SciencesPo Rennes, Université de la Haute Bretagne, MediaSchool, IPAG Rennes, ISCOM

Collectivités dont les Relais Europe

Région BRETAGNE, Ile & Vilaine LE DÉPARTEMENT, RENNES Ville et Métropole, AGIR ENSEMBLE MONTFORT COMMUNAUTE, VALLONS DE VILAINE SYNDICAT MIXTE, Communauté de Communes Saint-Méen Montauban DE LA VALLEE DE LA MAYENNE, Chevaigné, Laillé, Saint-Lunaire, Moen-Roch, Pays de Châteaugiron Communauté

Institutionnels

Commission européenne, Parlement européen, MINISTÈRE DE L'EUROPE ET DES AFFAIRES ÉTRANGÈRES, PRÉFET DE LA RÉGION BRETAGNE, FÉDÉRATION FRANÇAISE DES MAISONS DE L'EUROPE, AMRF ASSOCIATION DES MAIRES RURAUX DE FRANCE

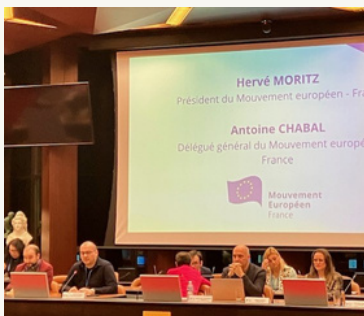
Médias

ouest france, TVR, RADIO LASER, RCF Alpha, Le Télégramme, 3 bretagne, 100.8 fm RADIO RENNES, CLUB de la PRESSE de BRETAGNE, ici Armorique

Mécènes

ASPDH, McDonald's

Fédération Française des Maisons de l'Europe (FFME)



La MDE 35 est adhérente à la Fédération Française des Maisons de l'Europe. Sa mission principale est d'accompagner et de coordonner l'action des différentes Maisons adhérentes autour de projets fédérateurs. La FFME compte aujourd'hui 40 Maisons de l'Europe sur l'ensemble du territoire.



Chaque année, la Fédération organise des Rencontres fédérales. En 2025, celles-ci se sont tenues à Dijon et avaient pour thème "Défendre les valeurs européennes". Patrick Twidle était présent.

Dans le cadre du consortium Erasmus + piloté par la FFME, Monsieur Twidle a participé à un stage d'observation en République Tchèque. Il a ainsi pu faire le lien entre notre structure et d'autres structures européennes, entre autres à Brno, ville jumelée avec Rennes, et à Prague.